



# RAPPORT ANNUEL 2021

Bonjour tout le monde,

Le printemps dernier, on s'était donné comme objectif de non seulement continuer à ramener les gens dans les clubs mais surtout, de retrouver les terrains pour compétitionner. On peut dire qu'on a réussi. Malgré un lent départ dû aux restrictions sanitaires, nous avons pu lancer la LPR sous une forme acceptée par les autorités et avons donc pu tenir un championnat provincial. Ainsi, le 17 juillet, des matchs de rugby avaient finalement lieu au Québec après 21 mois sans. On a commencé avec du Touch pour ensuite enchaîner avec le Rugby X. Ce rugby hybride, adapté par notre DG-DT François Ratier, a donné lieu à des matchs rapides et spectaculaires. Ce jeu de mouvement continue a également permis aux athlètes de laisser aller leurs créativité offensives, ce qui je l'espère va demeurer et pourquoi pas, devenir la marque de commerce du rugby québécois.

Un volet pour lequel certains clubs ont super bien performé est le volet des U9-U11. Alors que pour l'ensemble des catégories, nos inscriptions sont en recul de 40% vs 2019, cette catégorie a dépassé le nombre d'inscrits de 2019 avec un total de 476 (+23). Signe que le rugby est un bel exutoire en temps de pandémie mais surtout, un choix de qualité pour une activité estivale pour les enfants.

Malgré le dévouement et le travail acharné des dirigeants de clubs, l'argent est un frein dans le contexte pandémique. Notre équipe a donc su trouver les bons programmes et guider les clubs à déposer des demandes. 18 clubs ont pu ainsi profiter d'une aide financière pour un montant total de plus de 50K\$. De plus, Rugby Québec a également mis sur pied un programme d'aide aux clubs et à remis pour plus de 10K\$ d'aide direct à 8 clubs ou association. Cette aide financière a certainement permis aux clubs bénéficiaires à réussir leurs relances.

Cette pandémie affecte énormément la pratique notre sport. Par contre, je dois dire qu'elle n'affecte pas votre volonté de continuer à tout faire pour continuer malgré les embûches. Et ça, c'est motivant pour l'instant présent mais surtout pour notre futur. Un jour cette pandémie sera terminée et à nous voir tous aller, ça ne peut que nous assurer une relance des plus spectaculaires. Le retour du XV au niveaux universitaire et collégiale l'automne dernier nous en a donné un avant goût.

Je dois encore une fois souligner le travail exceptionnel de notre équipe. Claudine, Lisa-Anne, Emma, François et les membres du Conseil d'administration. Malgré tous les obstacles, ils ont maintenu la cap en étant constamment en recherche de solutions pour assurer le bon fonctionnement des activités. Pouvoir compter sur des gens aussi dévoués en ces temps difficiles est un privilège et je les en remercie. J'aimerais terminer avec un merci tout spécial à François qui nous a quitté le 31 décembre dernier. En mon nom personnel et celui du CA, un énorme MERCI pour tout ce que tu as apporté au rugby québécois lors de tes 3 ans en tant que DG/DT. Ce fut un privilège de faire équipe avec toi et bon succès dans ton nouveau défi. Je suis convaincu que tu vas continuer à accomplir de grandes choses dans notre sport.

Bien à vous



Stéphane Hamel  
Votre Président

Chers membres,

Les mots « effort » et « solidarité » si importants dans notre sport, symbolisent bien pour moi l'année qui vient de s'écouler. Une année qui aura été marquée par le retour du Rugby sur les terrains aux quatre coins de la Province.

Du Rugby modifié souvent, certes, mais du Rugby quand même ! Et je vous remercie toutes et tous pour tous ces efforts et votre collaboration depuis le début de la pandémie.

Du côté des Clubs, la version de « Rugby X » nous a permis de tenir une compétition provinciale et même si nous avons dû nous ajuster parfois, ce championnat a bien fonctionné et donné le plus souvent des matchs spectaculaires. Un merci particulier ici à Anthony Dubois-Trottier, membre du CA de Rugby Québec, pour son travail sur ce dossier.

Dans le secteur du développement, nous devons à nouveau tirer notre chapeau à Lisa-Anne Lessard et son équipe, puisque malgré les défis liés à la pandémie, le Rugby était bien vivant dans les écoles du Québec, avec en particulier, un nouveau partenariat RSEQ dans l'Est de Montréal et des projets du même type dans d'autres régions du Québec en 2022 (La Montérégie en particulier).

Nous sommes également très heureux d'avoir pu tenir des formations d'entraîneurs et d'arbitres dans des régions éloignées, comme la Gaspésie ou l'Abitibi dont les courageux administrateurs et membres se battent pour faire vivre et faire découvrir notre sport là où sa visibilité est plus confidentielle.

Mention spéciale également aux nouveaux venus avec la naissance de Clubs à Matane et au Saguenay-Lac-Saint-Jean !

Sur la scène internationale, nos joueuses ont encore une fois représenté fièrement le Québec que ce soit aux Jeux Olympiques en Rugby à 7 ou en matchs internationaux en Rugby à 15 ! Grâce à notre bonne collaboration avec le gouvernement du Québec, c'est aujourd'hui 11 athlètes féminines qui reçoivent des bourses pour se préparer à la Coupe du Monde 2022 en Nouvelle-Zélande.

Évidemment il y aura d'autres challenges et d'autres projets pour la communauté de Rugby en 2022, mais nous sommes sur la bonne voie !

De mon côté je passe la main, avec le sentiment d'avoir contribué au développement de notre sport dans la Province, pour me consacrer uniquement à mon métier d'entraîneur et je suis certain que nous nous reverrons cette année dans vos Clubs !

Je vous laisse entre de bonnes mains, car je sais que Nathan saura relever les défis et vous faire franchir les prochaines étapes.

Je profite de ce mot pour remercier toutes les personnes avec qui j'ai travaillé ces quatre dernières années partout au Québec, de Gatineau à Gaspé, de Rouyn à Saint-Georges de Beauce...mais en particulier notre président Stéphane Hamel qui travaille sans relâche et avec passion pour que notre sport grandisse au Québec.

Merci et vive le Rugby au Québec !

François Ratier



## MISSION

La Fédération a pour mission d'**encadrer la pratique du rugby dans la province**. Elle met l'accent sur l'**initiation**, la **récréation**, la **compétition** et l'**excellence**.

Promouvoir le sport et la santé physique;  
Encourager et développer la pratique du rugby;  
Organiser des compétitions de rugby à l'échelle provinciale;  
Regrouper les associations régionales et les clubs de rugby du Québec;  
Développer les pratiques d'excellence.

## VALEURS

**Intégrité:** L'intégrité est la valeur de base du Rugby et a pour origine l'honnêteté et le «fair-play» (franc jeu).

**Passion** Les gens du Rugby aiment passionnément ce jeu. Le Rugby est source de sensations, établit des liens émotionnels et crée un sentiment d'appartenance à la famille mondiale du Rugby.

**Solidarité** Le Rugby crée un esprit d'unité, de loyauté et de camaraderie, des liens d'amitié pour la vie, un sens du collectif, qui transcendent les différences culturelles, géographiques, politiques et religieuses.

**Discipline** La discipline fait partie intégrale du jeu, sur et hors du terrain, et se traduit par le respect des Règles du Jeu, des Règlements et des valeurs.

**Respect** Le respect envers les coéquipiers, adversaires, officiels de match et tous ceux qui sont impliqués dans le Rugby est une valeur fondamentale.

## CONSEIL D'ADMINISTRATION

Stéphane Hamel	Président
Michel François	Vice-Président
Massimo Pacetti	Trésorier
Claudie Noël	Secrétaire
Anthony Dubois	Administratrice
James Acker	Administrateur
François Normandin	Membre coopté – Planification stratégique
Robert Meunier	Member coopté - Informatique

## PERMANENCE

François Ratier	Directeur général et technique
Lisa-Anne Lessard	Directrice du développement
Emma Gallagher	Coordonnatrice des services aux membres
Claudine Savard	Adjointe administrative
Martial Lagain	Directeur général régional - Sherbrooke

## COMMISSION GESTION DE L'ARBITRAGE

Jean-Louis Berthet	Superviseur du système d'arbitrage
Emma Gallagher	Employé de Rugby Québec
Simon Davies	Arbitre en chef du Québec
James Acker	Membre du C.A. Rugby Québec

## PROGRAMMES ÉLITES

François Ratier	Entraîneur-chef senior XV masculin
Kevin Rouet	Entraîneur-chef senior et U20 XV féminin
Stephen Kaplan	Entraîneur-chef U16 et U18 XV féminin
John Lavery	Entraîneur-chef senior, U19 XV masculin
Jocelyn Barriau	Entraîneuse-chef senior, junior et développement 7 féminin
Frédéric Asselin	Entraîneur-chef junior et senior 7 masculin
Maxime Charron	Physiothérapeute en chef





## État du rugby dans le monde

Créé en 1830

Pratiqué dans 121 pays

Événements phares:

- Coupe du Monde XV
- Coupe du Monde 7
- World Seven Series
- Jeux Olympiques

Près de 10 millions de licenciés à travers le monde.



## État du rugby au Canada

21 000 membres civils (36% femmes / 64% hommes)

40 000 participants scolaires

30% de décroissance depuis la Covid

Premier club professionnel au Canada: Arrows en MLR.



## État du rugby au Québec

Site du premier match de l'histoire en Amérique

2 065 membres civils (moins 36% depuis la Covid)

4 230 participants scolaires

33 clubs dans 17 régions du Québec.



## PROTOCOLE EN VIGEUR

- Nous avons lancé les activités en avril en mode très restreint pour graduellement migrer en Phase 4+ en juin, autorisant ainsi les matchs de Rugby X.
- À chacune des annonces gouvernementales ayant un impact sur nos activités, le processus suivant était exécuté, **un plan de communication** était activé afin de rejoindre l'ensemble de notre communauté.
- Des **rencontres Zoom** étaient tenues afin d'expliquer clairement les consignes et ses impacts pour la pratique du rugby.
- **Tous les clubs ont appliqué la politique d'obligation du passeport vaccinal.** Une liste de participants non vaccinés devait être envoyée à Rugby Québec. Un carton rouge était alors alloué à ces participants qui ainsi ne pouvaient être inscrits sur une feuille de match.

**MISE À JOUR - COVID 19**



**MESSAGE CONCERNANT  
LA SITUATION EN DATE  
DU 20 MAI**

CONSIGNES - 26 MARS 2021			
ZONE	ROUGE	ORANGE	JAUNE
NOMBRE DE PARTICIPANT	<ul style="list-style-type: none"> <li>Maximum de 8 personnes en extérieur et 2 en intérieur ou occupant de la même résidence</li> <li>Un superviseur</li> <li>Aucun spectateur</li> </ul>	<ul style="list-style-type: none"> <li>Maximum de 12 personnes en extérieur et 8 en intérieur ou occupant de la même résidence</li> <li>Un superviseur</li> <li>Aucun spectateur</li> </ul>	<ul style="list-style-type: none"> <li>Maximum de 12 personnes en extérieur Et intérieur ou occupant de la même résidence</li> <li>Un superviseur</li> <li>Aucun spectateur</li> </ul>
ACTIVITÉS PERMISES	<ul style="list-style-type: none"> <li>Passé</li> <li>Boffer</li> <li>Course</li> <li>Aucun contact</li> </ul>	<ul style="list-style-type: none"> <li>Passé</li> <li>Boffer</li> <li>Course</li> <li>Aucun contact</li> </ul>	<ul style="list-style-type: none"> <li>Passé</li> <li>Boffer</li> <li>Course</li> <li>Contact de courte durée et peu fréquent (touch).</li> <li>Simulation de match lors des entraînements</li> </ul>
UTILISATION DES VESTIAIRES	Interdit mis à part pour l'utilisation des toilettes	Interdit mis à part pour l'utilisation des toilettes	Ouvert dans le respect des mesures sanitaires

Toussez dans votre coude

Lavez vos mains

Gardez vos distances

Couvrez votre visage (si moins de 2 mètres)

Limitez vos déplacements

INSTRUCTIONS - APRIL 8, 2021			
ZONE	RED	ORANGE	YELLOW
NUMBER OF PARTICIPANT	<b>MASK MANDATORY FOR THOSE WHO DON'T LIVE IN THE SAME RESIDENCE</b> <ul style="list-style-type: none"> <li>Maximum of 8 people outdoors and 2 people indoor or occupying the same residence.</li> <li>A supervisor</li> <li>No spectator</li> </ul>	<b>MASK MANDATORY FOR THOSE WHO DON'T LIVE IN THE SAME RESIDENCE</b> <ul style="list-style-type: none"> <li>Maximum of 12 people outdoors and 8 people indoor or occupying the same residence.</li> <li>A supervisor</li> <li>No spectator</li> </ul>	<ul style="list-style-type: none"> <li>Maximum of 12 people outdoors and indoor or occupying the same residence.</li> <li>A supervisor</li> <li>No spectator</li> </ul>
PERMITTED ACTIVITIES	<ul style="list-style-type: none"> <li>Pass</li> <li>Kick</li> <li>Run</li> <li>No contact</li> </ul>	<ul style="list-style-type: none"> <li>Pass</li> <li>Kick</li> <li>Run</li> <li>No contact</li> </ul>	<ul style="list-style-type: none"> <li>Pass</li> <li>Kick</li> <li>Run</li> <li>Short term and uninfrequent contact</li> <li>Match simulation during training</li> </ul>
USE OF CHANGING ROOMS	Prohibited except for the use of toilets	Prohibited except for the use of toilets	Open in accordance with sanitary measures

Cough into your sleeve

Wash your hands

Keep your distance

Cover your face (if less than 2 meters)

Limit your travel

DIMANCHE	LUNDI	MARDI	MERCREDI	JEUDI	VENREDI	SAMEDI
AVRIL 25	26	27	28	29	30	1 MAI
					50-59 ans	
	45-49 ans		40-44 ans		35-39 ans	
	30-34 ans		25-29 ans		18-24 ans	

**TU AS HATE DE JOUER  
VA TE FAIRE VACCINER**

**OUVERT AUX 18 ANS ET PLUS  
À PARTIR DU 14 MAI**






Présenté le  
1<sup>er</sup> septembre 2021

**Passeport vaccinal**

**Guide de fonctionnement**

## EN ROUTE VERS LE NIVEAU DE 2019

2019		2020		2021	
Total U9-U11	453	Total U9-U11	89	Total U6 -U12	476
Total U13-U15	321	Total U13-U15	0	Total U13-U15	184
Total junior	516	Total junior	90	Total junior	183
Total senior	1351	Total senior	56	Total senior	942
Total membres	3028	Total membres	264	Total membres	1828

### Faits saillants

- Excellente performance au niveau des Minis et des clubs actifs dans cette catégorie
- Pertes majeures de 1200 membres versus 2019
- Bien que totalement dédié, seulement 29 arbitres étaient actifs en 2022 sur 77 recensés certifiés.

Club	Senior Femmes	Senior Hommes	Entraineurs	Arbitres	16-19F	16-19H	13-15F	13-15H	11-12F	11-12H	10-F	10-H	Conseil administratif	Social/bénévole	Vétérans	Médical	12 semaines	Temporaires	Total	Joueurs seul
Armada		11	1										1	2	5				20	16
Beaconsfield	11	38			4	6	4	13	4	8	5	16	6						115	109
Brome Lake																			0	0
Celtics			5					2	1	5	9	25	3	2					52	42
Club de rugby de Québec	37	33											5					1	76	71
Gaspé		1											3						4	1
Gaulois		11	5			7	3	19	5	22	23	38	10	5	4				152	132
Gladiateurs	7	9	3		12	5	6	14	2	7	6	14	2						87	82
Laval	11						2	7		1	1		2	4					28	22
Lévis																			0	0
Lumberjacks	3	5			10														18	18
Mont-Tremblant	9	22	9		17	6	10	6	12	8	11	13	3		3		8	137	125	
Montréal Barbarians	11	13																1	26	25
Montréal Exiles (Dragons)		2			6	6	9	17	2	19	6	28	1					96	95	
Montréal Irish	26	53	6	1	6	8	2	11		8	9	30	4	5				170	154	
Montréal Wanderers	2	40											3					45	42	
Ormstown			9		13	7	16	8	6	12	4	10	3	2				90	76	
Parc Olympique		52	2										5				3	62	55	
Rabaska	8	13	3		3	2	2	1	4	4	1	1	5		6			53	45	
Rimouski	2	10											6		2			22	16	
Rouge et or																			0	0
Rugby Club Montréal	19	69	2	2	1	6							3					102	95	
Sherbrooke	43	61	6	5	11	3	1	10	3	4	12	27	5	2	1			194	176	
St-Jean sur Richelieu		15								1			1					17	16	
St-Lambert	3	36	1															40	39	
Ste-Anne de Bellevue	23	45	5	2	19	5	6	10	9	7	14	15	3	3	5			171	158	
Trois-Rivières	15	30	4		14	3	2	3		3		1	5					80	71	
Ulérions		5																5	5	
Ville Mont-Royal	30	29			2	1							4	1	1			68	63	
Westmount	19	45															10	74	74	
XV de Montréal		15	2												8			32	30	
Rugby Québec			2	19									8					29	0	
	279	663	65	29	118	65	63	121	48	109	101	218	83	35	35	0	8	25	2065	1853

## TROIS NOUVEAUX CLUBS

- **Rugby SagLac** devient le premier club de la région du Saguenay Lac St- Jean.



- **Rugby Club Matane** rejoint Rugby Rimouski et Rugby Club Gaspé dans le développement du rugby dans l'Est du Québec



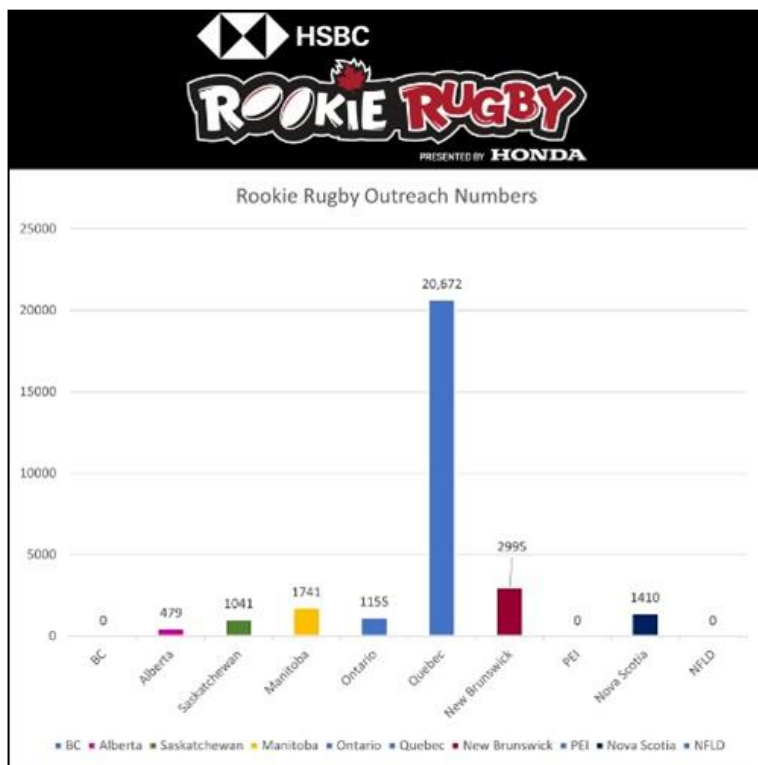
- **Rugby Châteauguay** devient le deuxième club de la région Sud-Ouest. Il se concentrera sur le développement jeunesse.

**RUGBY**  
**CHATEAUGUAY**



## LES MEILLEURS AU PAYS!

Une des stratégies adoptées au printemps 2020 fut de prioriser les activités jeunesse et les camps de jour. Les résultats sont spectaculaires. Le Québec est, et de loin, la province la plus active au niveau des activités Rookie Rugby au Canada avec **20 672 participants**.

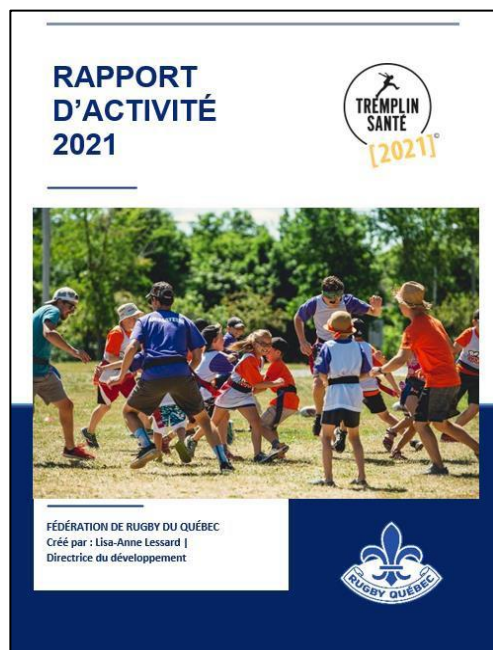


## UNE STRUCTURE QUI PORTE FRUIT

**Lisa-Anne Lessard**, notre directrice du développement a su renouveler la structure exécutionnelle en 2021 en créant une équipe **d'Ambassadeur Rookie Rugby** pour animer les séances aux 4 coins du Québec. Exécution de qualité garantie!



## ÉVÉNEMENTS MARQUANTS



### Partenaire depuis 2018

- 2060 jeunes participantes

«LES ATELIERS DE RUGBY SE SONT TRÈS BIEN PASSÉS ! LES JEUNES ONT AIMÉ LEUR EXPÉRIENCE ! ILS NOUS ONT MÊME DEMANDÉ D'ACHETER UN BALLON DE RUGBY, J'IRAI DONC VOIR CHEZ SPORT EXPERT LA SEMAINE PROCHAINE. »

**COORDONNATRICE DU CAMP ÉTÉ JEUNESSE GASPÉ**

### Tournée estivale-Jeux de MONTRÉAL Camps de jour

- Plus de 4000 jeunes rejoints



### CARAVAN MULTI-SPORT RSEQ

Permetts d'introduire le rugby via Rookie Rugby dans les écoles conjointement avec des intervenants locaux porteurs tels que RSEQ Laurentides-Lanaudière, Loisir Laurentides et la ville de Saint-Georges-de-Beauce.



## ACTIVITÉS MINI ET JUNIORS

- Bien qu'encadré par Rugby Québec, cette année ce volet des activités fut autogéré par les clubs participants.
- Ce fut un succès avec un total de 843 participants!
- Les activités ont été variées
  - Initiation
  - Entraînement – développement des habiletés
  - Match interclubs
  - Évènements multiclubs (Jamboree)





## Une formule adaptée Covid: RUGBY X

Afin de nous conformer aux règles sanitaires du moment, nous avons disputé le Championnat dans une forme créée pour l'occasion soit le Rugby X. Planifié par **Anthony Dubois** et géré par **Emma Gallagher**, la ligue fut un succès dans les circonstances.

**20** équipes masculines

**9** équipes féminines

**20** arbitres

**63** matchs joués

**28** annulation du à une éclosion de Covid



### CHAMPIONS MASCULINS

Super Ligue  
Provinciale 1  
Provinciale 2

Montreal Irish  
Westmount RC  
Barracuda de Saint-Jean

### CHAMPIONNES FÉMININES

Super Ligue  
Provinciale 2

Club de rugby de Québec  
Montreal Irish



## Lancement d'une nouvelle compétition

Auparavant joué en réchauffement des entraînements, la formule Touch Rugby 5 vs 5 a été lancée. La formule fut un succès immédiat.

L'objectif étant d'offrir un produit permettant le retour d'ancien, la rétention de membres ne désirant plus jouer contact et attirer des nouveaux adeptes. Une formule à perpétuer dans le temps.



**16 équipes**

**9 clubs**

**44 matchs**

Touch	
Barbarians (1)	Westmount (1)
Barbarians (2)	Westmount (2)
Beaconsfields (1)	RCM
Beaconsfields (2)	Wanderers
TMRRFC (1)	Saint- Lambert Locks
TMRRFC (2)	Armada
TMRRFC (3)	Montreal Irish
TMRRFC (4)	Montreal Irish (2)

Pour une deuxième année consécutive, aucun des programmes élités traditionnels de Rugby Québec n'a été activé.

Par contre, pour la première fois de notre histoire, nous avons à préparer une équipe afin de participer aux Jeux du Canada 2022 en rugby à 7 féminin.

Des camps de détection de talent ont été tenus à Montréal et à Québec.



La sélection va continuer sa préparation en 2022 afin d'arriver fin prête à Niagara.

Entraîneur-chef  
**Jocelyn Barriau**

Entraîneur adjoint  
**Marc-Antoine Bourget**

Gérante  
**Marie-Ève Gauvin**

<b>Alisson St-Onge</b> Montérégie	<b>Leah Boisvert</b> Laurentides
<b>Brenna Rudland</b> Montréal	<b>Lyanne St-Amour</b> Montréal
<b>Camille Arvin-Bérod</b> Montérégie	<b>Madison Farrell</b> Laurentides
<b>Catherine Ann Blenkhorn</b> Laurentides	<b>Mathilde Lepage-Tremblay</b> Capitale-Nationale
<b>Claudia côté Salmeron</b> Capitale-Nationale	<b>Megan Allard</b> Montérégie
<b>Dorcas Pohe</b> Capitale-Nationale	<b>Océanne Gail Gauthier</b> Montérégie
<b>Emily Fortin</b> Capitale-Nationale	<b>Olivia Miller</b> Laurentides
<b>Erica Osei</b> Montérégie	<b>Piper Walsh</b> Outaouais
<b>Faith King</b> Montréal	<b>Roselyne Houde</b> Montérégie
<b>Jasmine Coulombe Ferrari</b> Laurentides	<b>Sarah Scott</b> Montréal
<b>Juliette Cernovitch</b> Montréal	<b>Sarah-Jeanne Provost</b> Montérégie

## Camp de rugby CNDF

Une première édition du Camp Notre-Dame rugby féminin 2021. Le camp destiné aux **joueuses de rugby de la province âgées de 12 à 17 ans** de pouvoir se perfectionner en dehors de leur cadre scolaire ou civil. Le camp a été orchestré par l'entraîneur **Kévin Rouet** du Rouge et Or et de **Jocelyn Barrieau** de Concordia Stingers avec l'aide de plusieurs joueuses de l'équipe canadienne de rugby féminin : **Brianna Miller, Justine Pelletier, Marie Thibault, Anaïs Holly, Ngalula Fuamba, Sabrina Poulin et Fabiola Forteza**.



## Soutien à l'excellence



De juin à septembre, François Ratier a tenu des séances de développement des habiletés 2 fois par semaine pour permettre à nos athlètes féminines d'Équipe Canada de continuer à maintenir leurs habiletés en vue de la Fall Series.

## ATHLÈTES IDENTIFIÉES PAR LE MINISTÈRE

### Espoir – Athlètes féminines :

Laura Bellini  
Leah Boisvert  
Ashley Brown  
Jasmine Coulombe-Ferrari  
Natasha Deichmann  
Bénédicte Duchesneau  
Kaitlyn French  
Sofia Galletti  
Mikaela Hough  
Maya Hutchinson  
Faith King  
Nao Lalancette  
Anna Lambert  
Lily Lougheed  
Hanna Mcouat  
Olivia Miller  
Asa Monfleh  
Joséphine Morin  
Jamie Rikley-Krindle  
Fiona Rudland  
Peyton Stock  
Piper Walsh

### Espoir – Athlètes masculins :

Pas de U16 masculin l'été dernier

### Élite - Athlètes féminines

Megan Allard  
Catherine-Ann Blenkhorn  
Shawna Brayton  
Pénélope Desjardins  
Laura Guay  
Roselyne Houde  
Laurie Iazard  
Kathleen Keller  
Catherine Le Brasseur  
Frédérique Rajotte  
Erika Scott  
Caroline Suchorski

### Élite - Athlètes masculins

Rémi Archambault  
Stanislas Blazkowski  
Émilien Bugay  
Kiernan Collie  
Shayne Crawford  
Thomas Goetz  
Michael Laplaine-Pereira  
Ben Laurin  
Maxime Plante  
Benjamin Russell  
Matthew Shuffelt  
Thibaut Trapé

### Excellence – Rugby à 7:

Elissa Alarie  
Pamphinette Buisa  
Karen Paquin

### Excellence – Rugby à 15:

Marie-Pier Fauteux  
Fabiola Forteza  
Ngalula Fuamba  
Anaïs Holly  
Sarah-Maude Lachance  
Maude Laliberté  
Brianna Miller  
Justine Pelletier  
Sabrina Poulin  
Alexandra Tessier  
Marie Thibault



## PACK initiative

L'initiative de plusieurs joueuses de rugby de Montréal. L'objectif du PACK est de diversifier le visage du rugby au Québec en promouvant ce sport auprès de jeunes filles issues de communautés diversifiées (principalement noires, métis et autochtones).

Leur premier évènement s'est réalisé finalement le 24 juillet dernier. Une belle participation de plusieurs acteurs de rugby du Québec dans ce projet.



## Camps de détection de talent

Avec le soutien de RAN, nous avons tenu un camp de détection de talents pour la Ofondation qui vise créer une équipe nationale à 7 d'Haïti.

### Lieu:

Centre Sportif Claude-Robillard

## Organisation sur place

L'Équipe Québec a été mise à contribution pour l'organisation, l'encadrement et les tests sous la direction de Frédéric Asselin



## CONTEXTE DIFFÉRENT, RUGBY DIFFÉRENT ET DES ARBITRES TOUJOURS PRÉSENTS!

- Les arbitres ont été mis à contribution afin de bien aligner les nouvelles règles à faire respecter voire un nouveau sport avec le Rugby X, fait une remise à jour pour le RSEQ en plus d'une session spécifique avec les entraîneurs universitaires.
- La collaboration des arbitres fut exceptionnelle et malgré que seulement 20 arbitres se sont mis disponible, 100% des matchs furent couverts. Un exploit à souligner.

### Matches officiés par nos arbitres

LPR: 63

RSEQ: 101

## CERTIFICATIONS - FORMATION D'ARBITRES

- 1 session de formation en Abitibi
- 7 nouveaux arbitres certifié World Rugby 1.
- 18 rapport d'évaluation



## FAITS SAILLANTS

- **Chris Micheletti** invité au Championnat Universitaire Masculin Canadien où il été choisi pour arbitrer la finale.
- **Chris Micheletti** AR pour la MLR!
- **James Acker et Emma Gallagher** invité au Championnat Universitaire Féminin Canadien
- Bourse de 500\$ du Fond King Hiscock à **Jérémy Jamin** pour arbitrer en France.



## DES FORMATIONS MALGRÉ LA PANDÉMIE

### CERTIFICATION D'ENTRAÎNEURS

- Malgré la difficulté au niveau de la pandémie à offrir des formations. Nous avons pu tenir 4 formations WR niveau 1 dont une première formation officielle en Abitibi- Témiscamingue et en Gaspésie.
- De plus, 6 entraîneurs ont complété leur World rugby niveau 3: **Jocelyn Barrieau, Hugo Montéréal, Martial Lagain, Tom Whyld, Charles Goode et Michel François**



### NOS ENTRAÎNEURS EN VEDETTE DANS UN SÉMINAIRE

La conférence, organisée par les Provinces, a mis de l'avant plusieurs québécois et québécoises :

**François Ratier, Jocelyn Barrieau, Sommer Christie, Brianna Miller et Elissa Alarie** faisait partie de la liste des conférenciers à cet événement en ligne.

Monday, March 29

**Coast to Coast**  
Rugby Coaching  
Conference

**My Coaching Journey - Presented in  
French with English Translation**

**FRANÇOIS RATIER**  
DIRECTEUR GÉNÉRAL ET  
TECHNIQUE  
RUGBY QUÉBEC

**JOCELYN BARRIEAU**  
HEAD COACH  
CONCORDIA STINGERS

**JAMIE CUDMORE**  
HEAD COACH RC DEVELOPMENT  
ACADEMY, FORWARDS COACH  
NATIONAL SENIOR MENS XV  
RUGBY CANADA

3:00PM PDT Vancouver | 4:00PM MDT - Edmonton | 4:00PM CST Regina | 5:00PM CDT Winnipeg | 6:00PM EST Toronto | 7:00PM ADT Halifax

RUGBY CANADA, RUGBY QUÉBEC, MANITOBA RUGBY, WOLF PACK, N.B. RUGBY, PEI RUGBY, N.R.U.

## FACEBOOK – Principal canal

Avec **8417** abonnés et une portée moyenne de **25 000** personnes/mois, Facebook est notre principal canal de communication, permettant ainsi de rejoindre les membres individuellement, mais également, de permettre aux clubs membres de reprendre et partager nos publications.



## INSTAGRAM

Utilisé en complément de Facebook, Instagram ne cesse de grandir avec maintenant **2816** abonnés. **2896** abonnés

## TWITTER

Utilisé lorsque nécessaire et pour être à l'affut de l'actualité des différentes communautés de rugby au Canada et dans le monde. **2658** abonnés



## SITE INTERNET

- Utilisé pour y concentrer toutes les informations pertinentes pour les membres et futurs membres.
- Plateforme permettant la gestion de la ligue: calendrier, feuille de match, classement, suspensions, etc.
- Moyenne de **2750** visites/mois

# Hommage à nos disparus de 2021



**Catherine Polson**  
Beauconsfield Rugby Club

**Julie Chenciner-Hardy**  
Rugby Mom  
Épouse de David Hardy



**Keith Wilkinson**  
Saint-Anne-de-Bellevue RFC  
Rugby Canada  
McDonald College  
Wanderers

## BOURSE SAPUTO

Sarah-Maude Lachance



## Josée Lacasse

Membre de l'équipe  
canadienne de 1992 à 2004



## Équipe Canada 2014 Vice Championne du monde

Marie-Pier Pinault-Ried, Latoya Blackwood, Karen Paquin, Stéphanie Bernier, Elissa Alarie, Magali Harvey, Julianne Zussman et l'entraîneur François Ratier



## BOURSE RUGBY AMERICA NORTH / RUGBY CANADA

Claudie Noël





**Karen Paquin**

**Club de rugby de Québec**

**Rouge et Or – Université**

**Laval**

**DREAM TEAM 2021**



**Ariane Beaulieu**

**Club de rugby de Québec**

**Rouge et Or – Université**

**Laval**



**Manon Bordeleau**

**Équipe de rugby UQAC**

**Jeannie Bryson**

**Ormstown RFC**

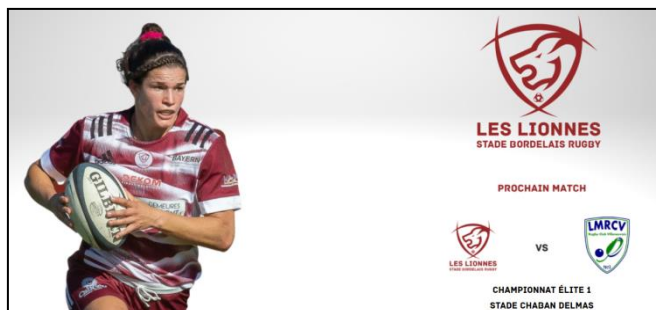
Gagnante de la catégorie « Engagée au sein d'un organisme communautaire présenté par Vision Bénévolat Haut Saint Laurent



## STADE BORDELAIS - FRANCE

Actuellement en première position du Championnat de France Élite 1

- **Justine Pelletier**
- **Andréanne Valois**
- **Fabiola Forteza**
- **Karen Paquin**
- **Alexandre Tessier**



**Marc-Antoine Ouellette**  
Toronto Arrows



**Lucas Hotton**  
CM Floriac - France



**Stephen Martinez**  
La Villa - Espagne



**Emma Gallagher**  
Grenoble



**Julianne Zussman**  
Arbitre internationale

## CLUBS

Abénakis de Sherbrooke  
Académie Rouge et Or  
Armada de Montréal RFC  
Celtics Rive-Sud  
Barracudas de Saint-Jean-sur-Richelieu  
Beaconsfield Rugby Football Club  
Braves de Trois-Rivières  
Brome Lake Ducks Rugby Club  
Club de rugby des Gaulois  
Club de rugby de Québec  
Club de rugby de Matane  
Club de rugby Nomades de Laval  
Club de rugby de Sainte-Anne-de-Bellevue  
Gladiateurs de l'Outaouais  
Les Carcajous de Montréal  
Montreal Barbarians  
Montreal Exiles RFC  
Montreal Irish RFC  
Montreal Wanderers Rugby Football Club  
Mont-Tremblant RFC  
Club de rugby du Parc Olympique  
Ormstown Saracens RFC  
Rabaska de Victoriaville  
Rugby Chateauguay  
Rugby Club Cowansville  
Rugby Club Lévis  
Rugby Club de Montréal  
Rugby SagLac  
Saint-Lambert Locks RFC  
St-Georges Lumberjacks  
Town of Mount-Royal RFC  
Westmount Rugby Club  
XV de Montréal

## ASSOCIATIONS RÉGIONALES

Association régionale de rugby de l'Estrie  
Association régionale de rugby de Laval  
Association régionale de rugby du Lac St-Louis  
Association régionale de rugby de la Mauricie  
Association régionale de rugby de Montréal  
Association régionale de rugby de l'Outaouais  
Association régionale de rugby de Québec  
Association régionale de rugby de Richelieu-Yamaska  
Association régionale de rugby du Sud-Ouest  
Association régionale du Bas du fleuve/Gaspésie

## RSEQ

Écoles secondaires ayant des programmes rugby  
Cégeps ayant des programmes rugby  
Universités ayant des programmes rugby

## FÉDÉRATION DE RUGBY DU QUÉBEC

### BILAN

AU 30 SEPTEMBRE 2021

(Non audité)

	2021 \$	2020 \$
<b>ACTIF</b>		
<b>ACTIF À COURT TERME</b>		
Encaisse	169 869	123 463
Débiteurs (note 3)	38 670	15 035
Stocks	12 516	13 992
Frais payés d'avance	<u>1 478</u>	<u>4 808</u>
	222 533	157 298
<b>IMMOBILISATIONS (note 4)</b>	<u>2 315</u>	<u>3 343</u>
	<u><u>224 848</u></u>	<u><u>160 641</u></u>
<b>PASSIF</b>		
<b>PASSIF À COURT TERME</b>		
Créditeurs (note 5)	37 811	25 089
Apports reportés (note 6)	<u>29 730</u>	<u>-</u>
	67 541	25 089
<b>DETTE À LONG TERME (note 7)</b>	<u>27 500</u>	<u>26 000</u>
	<u>95 041</u>	<u>51 089</u>
<b>ACTIF NET</b>		
FONDS KING HISCOCK (note 11)	13 230	-
INVESTI EN IMMOBILISATIONS NON AFFECTÉ	<u>2 315</u>	<u>3 343</u>
	<u>114 262</u>	<u>106 209</u>
	<u>129 807</u>	<u>109 552</u>
	<u><u>224 848</u></u>	<u><u>160 641</u></u>

## FÉDÉRATION DE RUGBY DU QUÉBEC

### ÉVOLUTION DE L'ACTIF NET

POUR L'EXERCICE TERMINÉ LE 30 SEPTEMBRE 2021

(Non audité)

				2021	2020
	Fonds King Hiscock \$	Investi en immobi- lisations \$	Non affecté \$	Total \$	Total \$
Solde au début de l'exercice	-	3 343	106 209	109 552	214 016
Excédent (insuffisance) des produits sur les charges	-	(1 028)	21 283	20 255	(104 464)
Affectation de l'exercice (note 11)	<u>13 230</u>	-	<u>(13 230)</u>	-	-
Solde à la fin de l'exercice	<u>13 230</u>	<u>2 315</u>	<u>114 262</u>	<u>129 807</u>	<u>109 552</u>

## FÉDÉRATION DE RUGBY DU QUÉBEC

### RÉSULTATS

POUR L'EXERCICE TERMINÉ LE 30 SEPTEMBRE 2021  
(Non audité)

	2021 \$	2020 \$
<b>PRODUITS</b>		
Subventions (note 6)	196 237	57 676
Dons, appariements et bourses	27 472	30 145
Cotisations membres et autres	20 946	6 795
Développement	18 615	736
Compétitions	18 500	28 392
Commercial	2 174	10 387
Revenus - Haute performance	893	23 607
Autres revenus	7	990
Compte d'urgence pour entreprise canadiennes	-	14 000
	<u>284 844</u>	<u>172 728</u>
<b>CHARGES</b>		
Salaires et charges sociales	155 775	151 582
Frais de développement	44 308	10 392
Frais généraux d'administration	32 732	58 167
Frais de compétitions	11 052	23 730
Frais - Haute performance	6 945	10 530
Dons et bourses	3 964	5 500
Intérêts et frais bancaires	4 168	3 535
Créances irrécouvrables	2 130	9 613
Radiation de stocks	1 476	-
Amortissement des immobilisations	1 028	1 816
Frais de bureau et d'administration	1 011	1 608
Commercial	-	719
	<u>264 589</u>	<u>277 192</u>
<b>EXCÉDENT (INSUFFISANCE) DES PRODUITS SUR LES CHARGES</b>	<u>20 255</u>	<u>(104 464)</u>

## FÉDÉRATION DE RUGBY DU QUÉBEC

### FLUX DE TRÉSORERIE

POUR L'EXERCICE TERMINÉ LE 30 SEPTEMBRE 2021  
(Non audité)

	2021 \$	2020 \$
<b>ACTIVITÉS DE FONCTIONNEMENT</b>		
Excédent (insuffisance) des produits sur les charges	20 255	(104 464)
Élément n'affectant pas la trésorerie :		
Amortissement des immobilisations corporelles	<u>1 028</u>	<u>1 816</u>
	21 283	(102 648)
Variation nette d'éléments hors trésorerie liés au fonctionnement :		
Débiteurs	(23 635)	103 455
Stocks	1 476	(1 255)
Frais payés d'avance	3 330	377
Créditeurs	12 722	(65 960)
Apports reportés	<u>29 730</u>	<u>-</u>
Rentrées (sorties) de fonds nettes liées aux activités de fonctionnement	<u>44 906</u>	<u>(66 031)</u>
<b>ACTIVITÉ D'INVESTISSEMENT</b>		
Acquisition d'immobilisations et sorties de fonds liées à l'activité d'investissement	<u>-</u>	<u>(1 354)</u>
<b>ACTIVITÉ DE FINANCEMENT</b>		
Dette à long terme	<u>1 500</u>	<u>26 000</u>
<b>AUGMENTATION (DIMINUTION) NETTE DE LA TRÉSORERIE ET DES ÉQUIVALENTS DE TRÉSORERIE</b>	46 406	(41 385)
<b>TRÉSORERIE ET ÉQUIVALENTS DE TRÉSORERIE AU DÉBUT</b>	<u>123 463</u>	<u>164 848</u>
<b>TRÉSORERIE ET ÉQUIVALENTS DE TRÉSORERIE À LA FIN</b>	<u><u>169 869</u></u>	<u><u>123 463</u></u>

## FÉDÉRATION DE RUGBY DU QUÉBEC

### NOTES COMPLÉMENTAIRES

30 SEPTEMBRE 2021

(Non audité)

---

#### 1 - STATUTS CONSTITUTIFS ET NATURE DES ACTIVITÉS

Fédération de rugby du Québec est un organisme à but non lucratif, constitué selon la partie III de la Loi sur les compagnies du Québec le 13 février 1975. L'objectif de l'organisme est de promouvoir, réglementer et encadrer le jeu de rugby. L'organisme est exempté d'impôts sur le revenu.

#### 2 - PRINCIPALES MÉTHODES COMPTABLES

Les états financiers ont été dressés selon les Normes comptables canadiennes pour les organismes sans but lucratif (NCOSBL) et comprennent les principales méthodes comptables suivantes :

##### Estimations de la direction

La préparation des états financiers, conformément aux Normes comptables canadiennes pour les organismes sans but lucratif, exige que la direction effectue des estimations et établisse des hypothèses qui touchent les montants des actifs et des passifs déclarés, la présentation des actifs et des passifs éventuels à la date des états financiers et le montant des produits et des charges pour la période visée. Les résultats réels pourraient être différents de ces estimations. Les principales estimations portent sur la provision pour mauvaises créances.

##### Constatation des produits

Apports

L'organisme applique la méthode du report pour comptabiliser les apports. Les apports affectés sont constatés à titre de produits de l'exercice au cours duquel les charges connexes sont engagées. Les apports non affectés sont constatés à titre de produits lorsqu'ils sont reçus ou à recevoir si le montant à recevoir peut faire l'objet d'une estimation raisonnable et que sa réception est raisonnablement assurée.

##### Apports reçus sous forme de biens et services

Dans le cadre de son fonctionnement courant, l'organisme reçoit des dons en biens et a recours aux services de nombreux bénévoles. L'organisme constate les apports reçus sous forme de biens et de services si la juste valeur de ces apports peut faire l'objet d'une estimation raisonnable et si les biens et services sont utilisés dans le cours normal de ses activités et auraient dû être achetés par l'organisme à défaut d'un apport. En raison de la difficulté à déterminer la juste valeur des services fournis par les bénévoles, ceux-ci ne sont pas constatés dans les états financiers.

##### Stocks

Les stocks sont évalués au moindre du coût et de la valeur de réalisation nette. Le coût est déterminé selon la méthode du premier entré, premier sorti et comprend tous les coûts d'acquisition et autres coûts engagés pour amener les stocks à l'endroit et dans l'état où ils se trouvent.

## FÉDÉRATION DE RUGBY DU QUÉBEC

### NOTES COMPLÉMENTAIRES

30 SEPTEMBRE 2021

(Non audité)

## 2 - PRINCIPALES MÉTHODES COMPTABLES (suite)

### Immobilisations

Les immobilisations sont comptabilisées au coût. Elles sont amorties selon la méthode de l'amortissement linéaire et les périodes indiquées ci-dessous :

	<b>Périodes</b>
Mobilier de bureau	5 ans
Équipements - Élites	4 ans
Équipements informatiques	5 ans

### Instruments financiers

L'organisme évalue initialement ses actifs et passifs financiers à la juste valeur. Il évalue ultérieurement tous ses actifs financiers et ses passifs financiers au coût.

Les actifs financiers évalués au coût se composent de l'encaisse et des débiteurs. Les passifs financiers évalués au coût se composent des créditeurs.

La direction est d'avis que ces instruments n'exposent pas l'organisme à un risque significatif de liquidité ou de marché.

### Trésorerie et équivalents de trésorerie

La politique de l'organisme consiste à présenter dans la trésorerie et les équivalents de trésorerie les soldes de l'encaisse.

## 3 - DÉBITEURS

	2021 \$	2020 \$
Comptes clients	36 918	9 746
Provision pour mauvaises créances	(3 175)	(2 225)
	33 743	7 521
Taxes à la consommation	1 510	3 745
Placements Sports	3 417	3 769
	<u>38 670</u>	<u>15 035</u>

## FÉDÉRATION DE RUGBY DU QUÉBEC

### NOTES COMPLÉMENTAIRES

30 SEPTEMBRE 2021

(Non audité)

#### 4 - IMMOBILISATIONS

	2021		2020	
	Coût	Amortissement cumulé	Valeur nette	Valeur nette
	\$	\$	\$	\$
Mobilier de bureau	12 653	12 653	-	-
Équipements - Élites	23 728	23 689	39	514
Équipements informatiques	16 123	13 847	2 276	2 829
	<u>52 504</u>	<u>50 189</u>	<u>2 315</u>	<u>3 343</u>

#### 5 - CRÉDITEURS

	2021	2020
	\$	\$
Fournisseurs et frais courus	19 314	11 727
Salaires et vacances	11 361	6 496
Sommes dues à l'État	1 136	715
Rugby Canada	6 000	6 151
	<u>37 811</u>	<u>25 089</u>

## FÉDÉRATION DE RUGBY DU QUÉBEC

### NOTES COMPLÉMENTAIRES

30 SEPTEMBRE 2021

(Non audité)

#### 6 - APPORTS REPORTÉS

Les apports reportés représentent des ressources non dépensées reçues au cours de l'exercice et destinées à couvrir les charges des exercices subséquents. Les variations survenues dans le solde des apports reportés sont les suivantes :

	Solde au 30 septembre 2020 \$	Octrois \$	Constaté à titre de produits \$	Solde au 30 septembre 2021 \$
<i>Ministère de l'Éducation, du Loisir et du Sport</i>				
Programme de soutien au développement de l'excellence (PSDE)	-	32 731	3 001	29 730
Programme de soutien aux fédérations sportives québécoises (PSFSQ)	-	104 924	104 924	-
Plan de relance en loisir et sport - COVID19 (PSFSQ)	-	62 954	62 954	-
Fonds d'urgence COVID19 (PSFSQ)	-	23 258	23 258	-
	-	<u>223 867</u>	<u>194 137</u>	<u>29 730</u>
<i>Ministère des Relations Internationales et de la Francophonie</i>				
	-	<u>2 100</u>	<u>2 100</u>	-
	-	<u>225 967</u>	<u>196 237</u>	<u>29 730</u>

## FÉDÉRATION DE RUGBY DU QUÉBEC

### NOTES COMPLÉMENTAIRES

30 SEPTEMBRE 2021

(Non audité)

#### 7 - DETTE À LONG TERME

	2021 \$	2020 \$
Emprunt, garanti par le gouvernement du Canada dans le cadre du Compte d'urgence pour entreprises canadiennes	<u>27 500</u>	<u>26 000</u>

En vertu du programme d'urgence pour les entreprises canadiennes du gouvernement fédéral, l'organisme a reçu un prêt d'un montant de 40 000 \$, sans intérêt jusqu'au 31 décembre 2022. Après cette date, le prêt portera intérêt au taux de 5 % par an. Ce prêt doit être remboursé au plus tard le 31 décembre 2025. Toutefois, s'il est remboursé avant le 31 décembre 2022, 25 % du solde sera annulé, sous réserve du respect de certaines conditions. L'organisme a l'intention et la capacité de rembourser le prêt avant le 31 décembre 2022 et par conséquent, un montant de 14 000 \$ a été comptabilisé à titre d'aide gouvernementale dans l'exercice précédent, soit un montant de 10 000 \$ correspondant au montant à annuler et 4 000 \$ correspondant à l'aide gouvernementale implicite découlant du prêt sans intérêt. Cette aide gouvernementale est comptabilisée sous la rubrique « Compte d'urgence pour les entreprises canadiennes » aux résultats. Également, un montant de 1 500 \$ sous forme de charge d'intérêts est comptabilisé sous la rubrique « Intérêts et frais bancaires » dans les résultats de l'exercice.

#### 8 - PLACEMENTS SPORTS

Le ministère de l'Éducation et de l'Enseignement supérieur, a créé un programme appelé Placements Sports. Toute fédération sportive reconnue par le ministère de l'Éducation et de l'Enseignement supérieur est admissible au programme Placements Sports. Dans le cadre de ce programme, tout fonds de réserve non dépensé par la fédération doit être présenté au bilan en tant qu'actif net affecté au programme Placements Sports.

L'organisme cède la propriété de 20 % des dons admissibles à Placements Sports ainsi que de l'appariement correspondant reçu en vertu de ce programme à la Fondation Grand Montréal. Ces montants ne figurent pas dans l'actif de l'organisme car la propriété et la gestion ont été cédées à Fondation Grand Montréal pour une période minimale de 10 ans. Au 30 septembre 2021, les sommes cédées à la Fondation Grand Montréal s'élevaient à 115 115 \$ (115 115 \$ en 2020).

Depuis 2020, un nouveau fonds de dotation a été créé dont la responsabilité relève du Regroupement Loisir et Sport du Québec. Ces fonds possèdent les mêmes conditions que les fonds précédents. Au 30 septembre 2021, les sommes cédées à la Fondation du Grand Montréal s'élevaient à 3 702 \$ (192 \$ en 2020).

## FÉDÉRATION DE RUGBY DU QUÉBEC

### NOTES COMPLÉMENTAIRES

30 SEPTEMBRE 2021

(Non audité)

---

#### 9 - VARIATION DES STOCKS

Les stocks de la période ont été constatés en charges à l'état des résultats sous la rubrique Commercial. Une radiation des stocks désuets a également été constatés en 2021 de l'ordre de 1 476 \$.

#### 10 - FONDS JOHN JONES

En 2010, l'organisme a établi le Fonds Commémoratif John Jones. Pour ce faire, il a signé une entente avec la Fondation canadienne de Rugby pour créer ce fonds. Selon cette entente, l'organisme devait ramasser un minimum de 10 000 \$ en dons pour obtenir un appariement de la part de la Fondation canadienne de Rugby pour le même montant. Les sommes investies dans le Fonds sont gardées à perpétuité et par conséquent, les sommes versées au fonds ne sont pas comptabilisées au bilan et les dons recueillis pour ce fonds ne sont pas comptabilisés à titre de revenus.

Au 30 septembre 2021, la valeur comptable du fonds est de 80 469 \$ (77 726 \$ en 2020).

#### 11 - AFFECTATIONS INTERNES

En date du 20 janvier, 2022, le conseil d'administration a résolu d'affecter un montant de 13 230 \$ pour la création du Fonds Hiscock en l'honneur de M. Hiscock. Ces sommes seront pour le développement des arbitres.

L'actif net grevé d'affectations internes ne peut être utilisé à d'autres fins sans l'autorisation préalable du conseil d'administration.

#### 12 - INSTRUMENTS FINANCIERS

Risque de crédit

Le risque de crédit est le risque qu'une partie à un instrument financier manque à l'une de ses obligations et amène de ce fait l'autre partie à subir une perte financière. Les principaux risques de crédit pour l'organisme sont liés aux débiteurs. L'organisme consent du crédit à ses clients dans le cours normal de ses activités.

#### 13 - CHIFFRES COMPARATIFS

Certains chiffres de l'exercice 2020 ont été reclassés afin de rendre leur présentation identique à celle de l'exercice 2021.

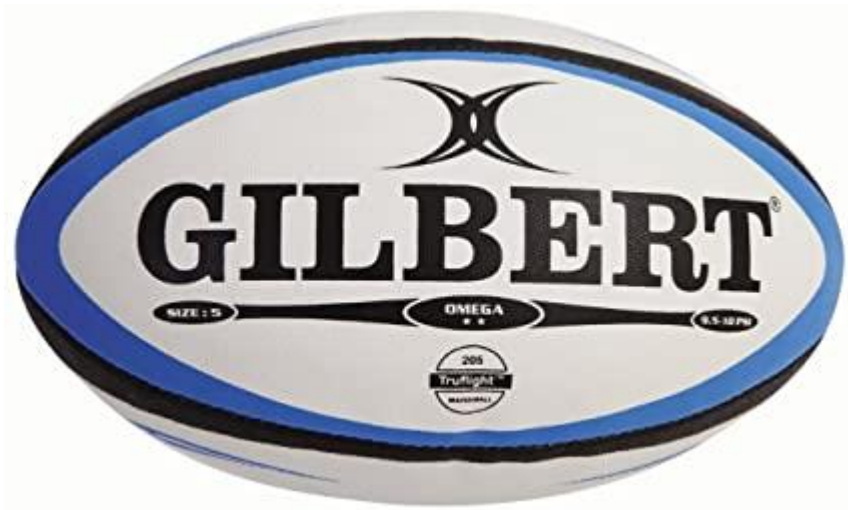
## FÉDÉRATION DE RUGBY DU QUÉBEC

### RENSEIGNEMENTS COMPLÉMENTAIRES

POUR L'EXERCICE TERMINÉ LE 30 SEPTEMBRE 2021  
(Non audité)

---

	2021 \$	2020 \$
	<u>          </u>	<u>          </u>
<b>ANNEXE A - PROGRAMME PLACEMENTS SPORTS</b>		
<b>PRODUITS</b>		
Placements Sports - Appariement	8 857	9 235
Placements Sports - Dons admissibles	5 585	5 920
Placements Sports - Appariement spécial	6 958	-
Fonds Sports-Québec	1 932	10 370
Intérêts	4 140	4 620
	<u>27 472</u>	<u>30 145</u>
<b>CHARGES</b>		
Salaires et avantages sociaux	<u>27 472</u>	<u>30 145</u>
	<u>          -</u>	<u>          -</u>



**BIENTÔT SUR UN TERRAIN  
PRÈS DE CHEZ VOUS!**